



PM 1, Vintercupen Östra Skaraborg 2021, Töreboda MK 2021-02-06

- OBS! Tävligen är **publikfri**, Endast förare med **max 1 serviceman** är välkomna under tävlingen.
- Tävlingsplats är Fimmersta Endurobana (i samma grusgrup som 2019 & 2020), pilning finns från större infartsvägar. Karta finns även under Vanliga Frågor på Vintercupens hemsida. GPS Koordinater (WGS 84DMS) N 58° 39' 23.39", E 14° 8' 58.66"
- Dubbdäck är tillåtna,
- Antal varv som skall köras är följande: M Dam, UM50-59, M60, M-39, M40-49 kör 2 varv, Dam & Bredd kör 3 varv . Senior & Junior kör 4 varv
- Tidsschema:

	M Dam, U M50-59, M60-	M-39, M40-49	D,S,J,B
<i>Uppställning</i>	08:50	10:50	12:50
<i>Första Start</i>	09:00	11:00	13:00

- Pga covidregler så är det ingen besiktning eller anmälan på plats i år. Därför är det viktigt att du har en laddad och fungerande transponder. Det är extra viktigt att alla fyller i sitt rätta (!) transpondernummer i Svemo TA. Även om man redan är anmäld utan transpondernummer, eller behöver byta, så ska man gå in och lägga till/ändra numret innan anmälan stänger. Annars får man ju inget resultat. Om du skall ha engångslicens skaffar du den på Svemo TA (länk på www.svemo.se). Kan ej lösas på plats. Giltig licens måste kunna visas upp på förfrågan. Självklart förutsätter vi som arrangör att du kör med en säker motorcykel trots att ingen besiktning är på plats. Kolla över hjullager, bromsar, kärvande gasrullar , kopplings/bromshandtag så dessa fungerar som de ska för din egen säkerhet. Speciellt ett år som detta när motorcykeln inte använts så flitigt. Stickprov kan göras på motorcyklar när misstanke om behov uppstår, och i så fall sker detta enskilt
- All körning på kanter/slänter i grusgrup är förbjuden, endast körning på markerad upp/nerfart. Vårdnadshavare ansvarar för att ungdomsförare ej leker/vistas nära kanter i grusgruppen
- OBS! Line up av motorcyklar utföres nere i grusgrup direkt till höger. (Se svart linje på ritning) Då vi har ett tigt tidsschema ber vi er alla att se till att är på plats i god tid för line up, givetvis med Covidavstånd. 2 st i varje startled gäller i år. För att hitta ert startled så titta på www.vintercupen.nu för startlista.
- Miljömatta/markskydd skall användas vid ALL uppställning av motorcykeln. Detta gäller även för elverk.(NT 13.11.1)
- Miljöstation för avfall finns utmärkt på bifogad karta, Släng allt skräp där eller ta med er ert skräp hem. Inget skräp får lämnas kvar på marken.
- Tänk på att Från 2021 gäller förbud på Hjälmkamera även inom Enduro (NT 8.1.2) Alltså får **EJ** hjälmkamera användas längre.
- Det kommer tyvärr inte finnas någon kiosk i år PGA Covid,
- Sjukvårdare finns på plats telnr. 0761045543, De utgår från ett tält som är utmärkt på bifogad karta. Då det är ett högt tryck på sjukvården pga rådande pandemi så rekommenderas att för lättare blesyrer söka sjukvård vid ditt hemma sjukhus. Givetvis efter samråd med våra sjukvårdare på tävlingen.

- Brandsläckare finns utställda på området , se bifogad ritning. (Samt i era servicefordon vid tankning enligt NT 10.6)
- **Körtider:** Motionsklasser har 100 min & DSJB har 135 min på sig att genomföra sina varv. Tidtagningen har rätt att hindra förare att gå ut på ett nytt varv om förare uppenbarligen inte kommer hinna avsluta sitt varv inom utsatt tid. Efter genomförd körning önskar vi att förare lämnar och åker hem för att undvika folksamlingar. Ingen prisutdelning kommer att ske. En snabb motionsförare kör ett varv på ca 22-23 min. Elit ca 20-21 min. Banvarvet är ca 14,2 KM.
- **Depåområde / transportslinga:** Det kommer inte finnas någon bandepå utan all uppställning sker i förardepå , All service sker alltså vid er servicebil. Parkering sker med minst 2 meter mellan fordon och i första hand sker service av motorcykel bakom ditt servicefordon. Från förardepå till start finns en transportslinga i ytterkant på hela grusgropen. Denna är enkelriktad så följ pilarna. När du kommer ner från mål till förardepå så följer du transportslingan tills du är så nära ditt servicefordon som möjligt, där viker du av transportslingan och kör till ditt servicefordon, när service är utförd kör du tillbaka där du körde ut från transportslingan och fortsätter denna utmed hela förardepå och vidare upp till start igen, **ALLTSÅ**, ingen körning kors och tvärs i förardepå av säkerhetskäl eftersom det kör bilar hela tiden där, utan närmsta väg från transportslinga till servicefordon och därefter tillbaka till transportslingan för att fortsätta på nytt varv. (**Tips.** kolla ut detta när ni kommer på plats var närmsta utfart från transportslingan är till ditt servicefordon så du har koll på detta när du kört ett varv och ska in i depå sen.)
Tänk också på att det är en transporttid från mål ner till depå på ca 1.30 min samt från depå till start på ca 1.30 . tid för transportslingan genom depå är ca 1 min. så på varje varv får ni lägga på ca 4 min i transporttid. Max hastighet på transport från mål till depå och från depå till start är 30 km. För transportslingan genom depå är maxhastighet = gå fart (10 km) . Även om du inte tänker gå in för service mellan dina varv, så **måste** du åka via transportslingan innan du går ut på ett nytt varv. (Detta för att undvika samling av förare runt start/målområdet.) Tips för dig som inte behöver service mellan varven, kör transportslingan lugnt och utan servicebesök så har du 4 min. på dig att vila tills ett nytt varv.
- Banrapport kommer närmare raceday, Banvarvet är indelat i 14 Zoner, Från Zon A - Zon N, Dessa gula skyltar sitter med ca 1 km mellanrum.
- Vi har fördubblat antal toaletter och dessa är utställda på 2 platser enligt ritning. Vi ber er respektera alla Covidregler och hålla avstånd.
- Inget förarmöte kommer att vara på plats, utan vi förutsätter att du läser igenom detta PM, TR samt Covidregler för Vintercupen på hemsidan , **skulle frågor uppstå trots detta , läs igenom detta PM, TR samt Covidregler igen**, därefter kan du ringa Tävlingsledare 0706365012 och ställa din fråga om den fortfarande finnes obesvarad.
- För er som anländer på Fredagskvällen, följ blå pilar till uppställningsplats för natten i vår ”gamla” depå. Ingen övernattning få ske i grusgropen, Insläpp i förardepå från kl 7.00 lördagmorgon.
- Bra telefonnummer att veta.

Tävlingsledare: Daniel M Johansson 0706365012

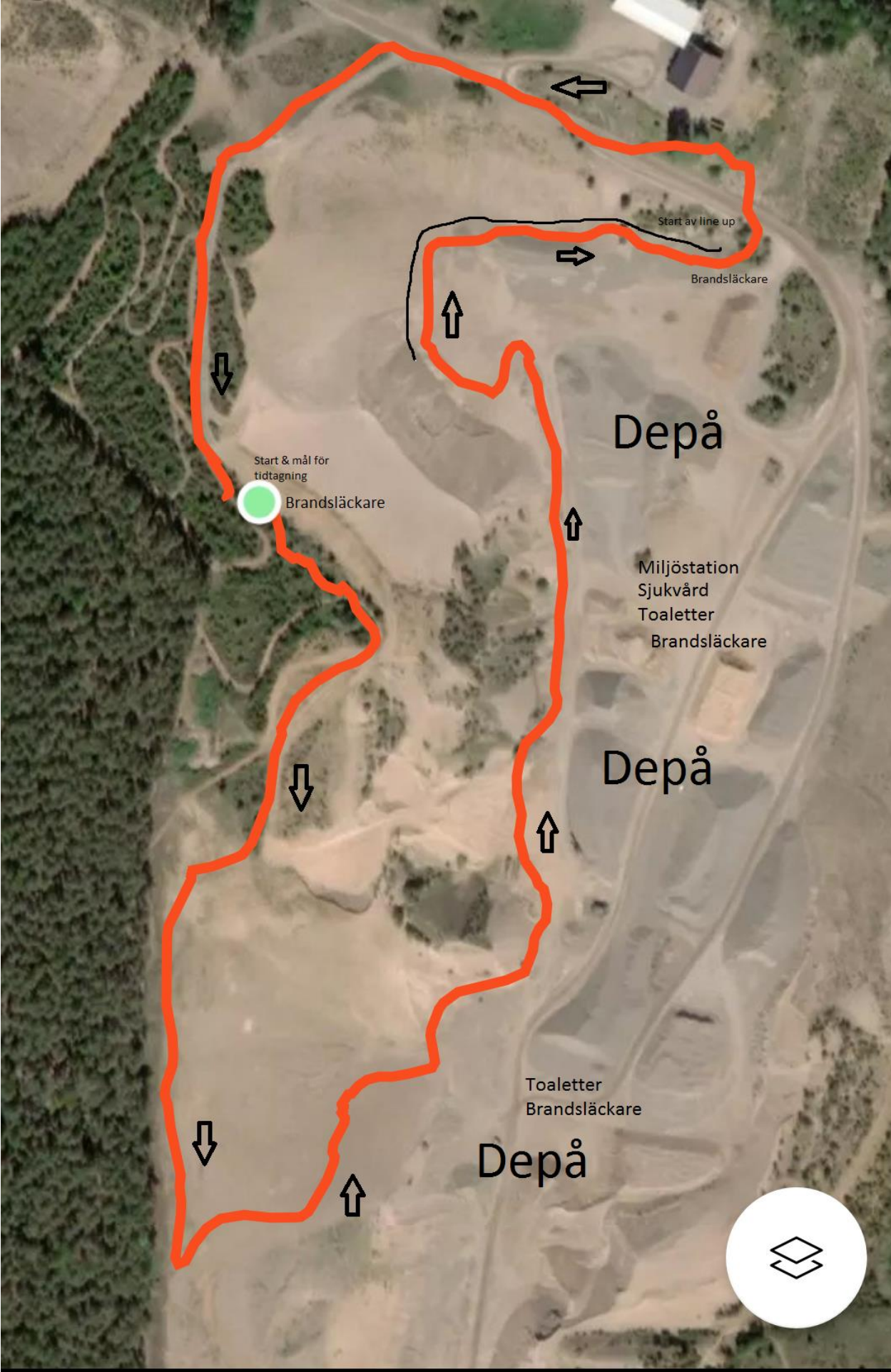
Vice Tävlingsledare: Jan Olov Wallskog 0709391171

Säkerhetschef: Patrik Hellqvist 0706390518

Sjukvård: Johan Ahlqvist 0761045543

Miljöchef: Erik Wallskog 0722445582

Varmt Välkomna i vinterkylan!
Töreboda MK



Start & mål för
tidtagning
Brandsläckare

Start av line up

Brandsläckare

Depå

Miljöstation
Sjukvård
Toaletter
Brandsläckare

Depå

Toaletter
Brandsläckare

Depå



Bansträckning. Totalt 14,2 KM

